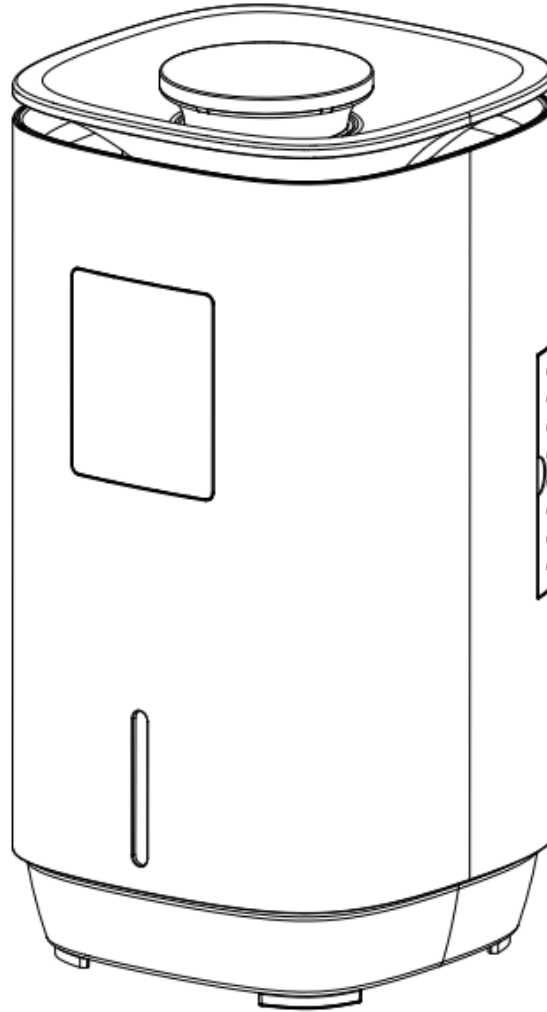


Umidificatore WDH-SE2303



Gentile cliente,

Avete scelto un prodotto di alta qualità. Ecco alcuni consigli che vi aiuteranno a godervi questo prodotto:

In caso di problemi

Ci auguriamo che l'apparecchio soddisfi le vostre aspettative! Se, nonostante la massima cura, dovessero esserci dei motivi di reclamo, vi preghiamo di contattarci brevemente, poiché ci teniamo molto alla vostra soddisfazione e vorremmo chiarire ogni malinteso.

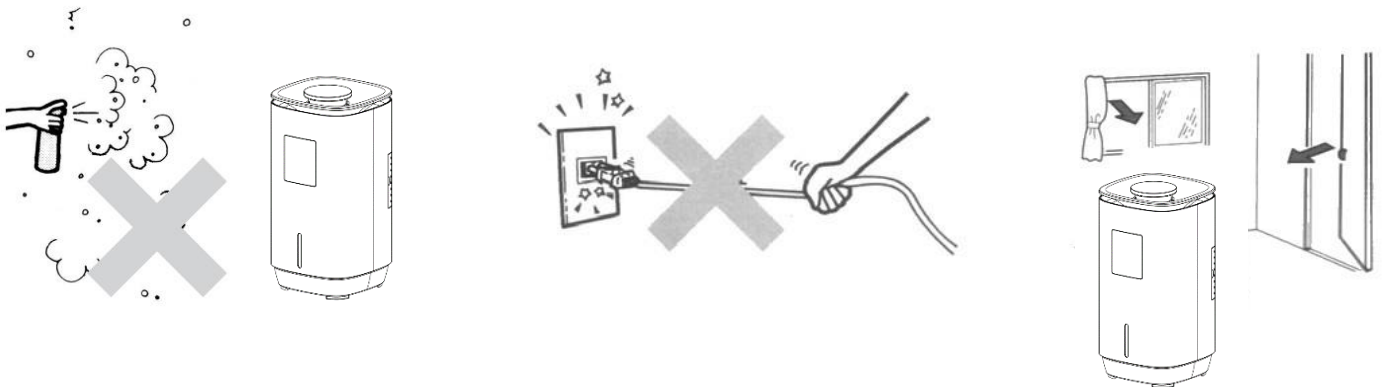
La prima messa in servizio

Quando le unità interne entrano in contatto con l'acqua per la prima volta, all'inizio può essere presente un leggero odore. Questo odore iniziale scompare dopo pochissimo tempo (1-2 giorni).

Per riempire l'umidificatore utilizzare solo acqua pulita e limpida (o distillata) a meno di 40°C e senza aromi ecc.

Importanti istruzioni di sicurezza

- Sorvegliare l'umidificatore quando i bambini si trovano nelle vicinanze dell'apparecchio!
- Se durante il processo di lavoro si avvertono odori o rumori insoliti, staccare immediatamente la spina dalla presa di corrente!
- Prestare attenzione all'elettricità: non camminare o inserire oggetti nell'apparecchio!
- Scollegare la spina di rete prima di spostare o pulire l'apparecchio!
- Non ostruire l'uscita del vapore acqueo e assicurarsi che vi sia spazio sufficiente intorno all'apparecchio!
- L'apertura dell'apparecchio è consentita solo a personale specializzato o a elettricisti!
- Assicurarsi che l'umidità non raggiunga l'impianto elettrico dell'apparecchio!
- Assicurarsi che il cavo di alimentazione sia aperto (slegato) prima di collegarlo alla presa!
- Prima di utilizzare l'apparecchio, accertarsi che la spina sia pulita e collegata correttamente alla presa!
- Non toccare mai la spina o la presa con le mani bagnate!
- Non riparare da soli i cavi difettosi o danneggiati dell'apparecchio, per non incorrere in una grave scossa elettrica!
- Assicurarsi che le sostanze altamente infiammabili (ad es. gas/oli ecc.) non si trovino mai nelle vicinanze dell'apparecchio!
- Se non si utilizza l'apparecchio per un periodo di tempo prolungato, spegnerlo e scollegarlo dalla rete elettrica!
- Non avviare l'apparecchio senza acqua nel serbatoio!
- Non utilizzare l'apparecchio in bagni o altri luoghi con un'umidità molto elevata.
- Non aggiungere all'acqua additivi come oli profumati!
- L'utilizzo a temperature rigide può causare danni o difetti all'umidificatore!
- Non staccare la spina tirando il cavo di alimentazione!
- Non utilizzare repellenti per insetti, oli o vernici spray ecc. in prossimità dell'umidificatore. Ciò potrebbe danneggiare l'apparecchio o addirittura provocare un incendio!
- Non collocare l'apparecchio su una superficie inclinata o irregolare!
- Non esporre la spina e la presa di corrente all'umidità e al vapore diretti. Utilizzare la lunghezza del cavo dell'apparecchio in modo che la spina e la presa di corrente non si trovino direttamente accanto all'umidificatore!
- Per un funzionamento efficace ed economico dell'umidificazione, chiudere tutte le porte e le finestre della stanza in cui si trova l'umidificatore!
- Installare e trasportare l'apparecchio sempre in posizione corretta e verticale!
- Spegnerlo completamente dall'interruttore principale durante il riempimento e la pulizia!
- Non spostare l'apparecchio con il serbatoio dell'acqua pieno!
- Non riparare/smontare mai il pannello di base sul corpo principale senza autorizzazione!
- Non coprire l'uscita dell'aria e la griglia di ingresso dell'aria!
- Questo prodotto può essere utilizzato solo da bambini di età pari o superiore a 8 anni. I bambini con problemi sensoriali, disturbi mentali o mancanza di conoscenze ed esperienza non devono utilizzare questo prodotto senza un supervisore/una persona autorizzata!
- I bambini devono essere adeguatamente sorvegliati e istruiti durante la pulizia e la manutenzione di questo prodotto!
- Non permettere ai bambini di giocare con l'apparecchio!
- Utilizzare l'apparecchio solo in ambienti chiusi, mai all'aperto!
- Questo prodotto contiene un modulo lampada UV. Se lo schermo di protezione UV è danneggiato a causa di un uso improprio, i raggi UV possono fuoriuscire. Una piccola quantità di raggi UV può causare danni agli occhi e alla pelle. Se il dispositivo è evidentemente danneggiato e non può più essere acceso e utilizzato, contattare il produttore. Le lampade UV devono essere sostituite dal produttore dell'apparecchio o da un centro di assistenza clienti designato.
- Non sostituire mai la spina di rete senza autorizzazione! Se la spina di rete è danneggiata, contattare il centro di assistenza clienti designato!

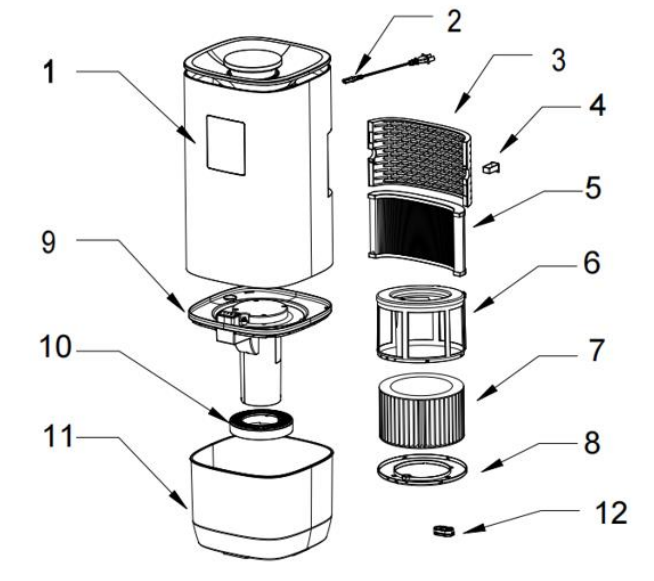


Nota: Spegnerlo immediatamente l'apparecchio e scollegarlo dalla rete elettrica se qualcosa non va! In questo caso, rivolgersi a un tecnico specializzato e non tentare di riparare l'apparecchio da soli!

Ulteriori informazioni:

- Si noti che un'elevata umidità può favorire la crescita di organismi biologici come i batteri nell'ambiente.
- Assicurarsi che l'umidità ambientale non sia troppo elevata. Se l'umidità ambientale è troppo alta, impostare l'umidificatore a un livello inferiore per ridurre l'umidificazione. Se si desidera utilizzare l'umidificatore nonostante l'elevata umidità dell'ambiente, utilizzarlo a intermittenza.
- Assicuratevi che i materiali assorbenti come tappeti, tende, tendaggi o tovaglie non si bagnino!
- Se non si utilizza l'umidificatore, rimuovere l'acqua dal serbatoio!
- Se si desidera conservare l'umidificatore, rimuovere l'acqua dal serbatoio e pulire l'apparecchio!
- Se l'umidificatore non è stato usato per molto tempo, pulirlo prima dell'uso successivo!
- **Attenzione:** Nell'acqua dell'ambiente in cui l'umidificatore viene utilizzato o conservato possono formarsi microrganismi. Se l'acqua non viene cambiata frequentemente o se il serbatoio non viene pulito ogni 3 giorni, questi microbi possono crescere nel serbatoio ed essere rilasciati nell'aria, causando gravi problemi di salute!
- Svuotare il serbatoio dell'acqua e cambiare l'acqua ogni 3 giorni.
- Prima di riempire, pulire il serbatoio dell'acqua sotto l'acqua corrente del rubinetto o con un detergente per rimuovere polvere, depositi o pellicole che si sono formati sui lati o all'interno del serbatoio. Asciugare quindi tutte le superfici!

Descrizione del dispositivo:



- | | |
|--|--|
| 1. Display/pannello di controllo | 7. Filtro di evaporazione |
| 2. Cavo di alimentazione | 8. Portafiltro – fondo |
| 3. Presa d'aria | 9. Parete divisoria del serbatoio dell'acqua |
| 4. Scatola degli aromi | 10. Filtro per l'acqua |
| 5. Filtro HEPA | 11. Serbatoio dell'acqua |
| 6. Supporto del filtro - parte superiore | 12. Elemento agli ioni d'argento |

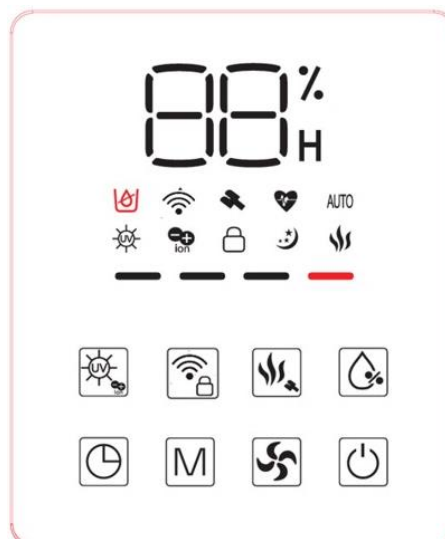
Funzioni e caratteristiche:

1. Umidificatore evaporativo con uscita per umidità fredda e calda
2. Regolazione in quattro fasi delle prestazioni di umidificazione
3. Impostazione del tempo di funzionamento del dispositivo fino a 12 ore
4. Ugrostato regolabile con umidificazione dell'aria da 40 % a 80 % r.h.
5. Elevato livello di praticità grazie alla modalità automatica
6. Modalità Sleep: Le luci LED non disturbano il sonno.
7. Modalità salute: L'umidificatore regola automaticamente l'umidità relativa in un intervallo compreso tra il 46% e il 50%.
8. Funzione di asciugatura contro la formazione di muffa sul filtro dell'acqua
9. Con funzione flavour opzionale
10. La lampada UV uccide il 99,95% dei batteri con alta efficienza
11. Protezione di spegnimento automatico quando il coperchio del serbatoio dell'acqua viene rimosso
12. La spia del serbatoio dell'acqua indica il livello di umidità attraverso il suo colore (< 30 %: rosso, 30 % <> 60 %: bianco freddo, >= 60 %: blu).
13. Protezione di spegnimento automatico con avviso in caso di assenza di acqua
14. Ioni d'argento per la disinfezione
15. Filtro HEPA H13 incorporato con efficienza di filtrazione del 99,95%.
16. Filtro di evaporazione non immersivo con efficienza battericida del 99%.
17. Umidificatore e purificatore d'aria in un unico dispositivo per la migliore qualità dell'aria
18. Display LED impermeabile
19. Pulizia automatica con la semplice pressione di un pulsante

1. Prima dell'uso

- 1.1. L'umidificatore è destinato all'uso in ambienti con una temperatura ambiente compresa tra 0° e 50°C e un'umidità relativa inferiore all'85%.
- 1.2. Utilizzare esclusivamente acqua pulita con una temperatura inferiore a 40°C.
- 1.3. Se l'umidificatore non viene utilizzato per molto tempo, pulire il serbatoio dell'acqua prima di non utilizzarlo o metterlo fuori servizio.

2. Display




Il display digitale visualizza l'umidità ambientale attuale.

2.1 Pulsante di accensione:

Quando l'apparecchio è acceso in modalità standard, l'umidificatore si avvia al livello 2, le funzioni UV e ioni negativi sono inattive.

2.2 Modalità di asciugatura:

La funzione di asciugatura si attiva automaticamente quando l'apparecchio viene spento con il tasto di accensione.  Sul display compare il simbolo. La modalità di asciugatura dura 50 minuti, quindi l'apparecchio passa automaticamente alla modalità stand-by. La funzione di asciugatura può essere annullata premendo nuovamente il tasto di accensione.

2.3 Pulsante UV/pulsante ioni negative:

Premere il pulsante per 2 secondi per attivare la funzione **ioni negativi**. Per spegnerla, premere nuovamente il pulsante per 2 secondi. Premere brevemente il pulsante per attivare la **funzione UV**. Premere di nuovo brevemente il pulsante per disattivare la funzione. Entrambe le funzioni possono essere combinate tra loro.

2.4 Pulsante intensità nebbia:

All'accensione, il dispositivo si avvia al livello di ventilazione 2. Se si preme nuovamente il pulsante del livello di nebulizzazione, l'umidificatore funziona al livello 3. Se si preme nuovamente il pulsante, l'umidificatore funziona al livello 4 e così via.

Il display si presenta come segue:

Livello 1



Livello 2



Livello 3



Livello 4

**2.5 Pulsante di umidità:**

a) Senza umidità preimpostata:

Quando si preme il pulsante "--- %" per la prima volta, non viene impostata alcuna umidità target. Premendolo nuovamente, è possibile impostare l'umidità target, a partire dal 40%. L'umidità target può essere aumentata con incrementi del 5% fino a un massimo dell'80%. Premendo nuovamente si passa alla modalità di umidità target non preimpostata. L'umidificatore continua a funzionare al livello di ventilazione attivo prima dell'impostazione dell'umidità target.

b) Con umidità preimpostata:

Premere nuovamente il pulsante per visualizzare l'umidità impostata.

Ogni volta che si preme questo pulsante, l'umidità aumenta del 5 % di u.r. fino a raggiungere l'80 % di u.r. Se si preme nuovamente il pulsante, si ritorna alla modalità di umidità non preimpostata.

Una volta completata l'impostazione, sullo schermo lampeggia tre volte il valore attualmente impostato e viene visualizzata l'umidità ambientale corrente. (L'umidità visualizzata è compresa tra il 20 e il 90%).

Nei primi 2 minuti dopo l'impostazione dell'umidità target, l'apparecchio continua a funzionare in modo invariato al livello impostato.

Dopo 2 minuti, il ventilatore funziona automaticamente in base alle seguenti impostazioni:

- Se l'umidità dell'ambiente ha raggiunto o superato il valore di umidità impostato, l'umidificatore funziona a livello 1.
- Se il valore visualizzato è inferiore del 2% rispetto al valore di umidità impostato, l'umidificatore sta funzionando a livello 2.
- Se il valore visualizzato è inferiore del 4 % rispetto al valore di umidità impostato, l'umidificatore sta funzionando al livello 3.
- Se il valore visualizzato è inferiore del 6 % rispetto al valore di umidità impostato, l'umidificatore sta funzionando al livello 4.


Nota: Se si modifica la velocità del ventilatore durante il funzionamento con un'umidità target preimpostata, l'umidificatore continua a funzionare alla velocità del ventilatore selezionata per 2 minuti ed effettua nuovamente la regolazione descritta sopra dopo 2 minuti.

Nota: Il dispositivo aggiorna il valore di umidità ambientale visualizzato ogni 10 secondi.

2.6 Pulsante di modalità:



Il dispositivo dispone di 3 modalità:

a) Modalità **AUTO** automatica: b) Modalità Salute:  c) Modalità Sleep: 

- Se l'apparecchio è acceso e non è ancora stata impostata alcuna modalità, i tre simboli sopra riportati non si accendono.
- Quando si preme il tasto di modalità per la prima volta, il simbolo della **modalità Auto** lampeggia e l'apparecchio passa alla modalità Auto.
- Quando si preme il tasto di modalità per la seconda volta, il simbolo della **modalità salute** lampeggia e il dispositivo passa alla modalità salute.
- Se si preme il tasto di modalità una terza volta, il simbolo della **modalità di sospensione** lampeggia e il dispositivo passa alla modalità di sospensione.
- Se si preme questo pulsante per la quarta volta, l'umidificatore torna all'impostazione predefinita senza modalità.

Nota: La modalità è impostata in modo permanente quando la spia corrispondente lampeggia tre volte.

a) Modalità automatica:

La velocità della ventola viene impostata e regolata automaticamente in base alla seguente tabella:

< 35 % u.r.	→ Il dispositivo funziona a livello 3
36 % u.r. <> 45 % u.r.	→ Il dispositivo funziona a livello 2
46 % u.r. <> 59 % u.r.	→ Il dispositivo funziona a livello 1
>= 60 % u.r.	→ Il dispositivo funziona a livello 1

b) Modalità salute:

L'apparecchio si avvia al livello 3, la funzione UV è attivata e la funzione ioni negativi è disattivata. In modalità sanitaria, l'obiettivo è quello di ottenere un'umidità relativa compresa tra il 46% e il 50%. Il livello del ventilatore viene impostato automaticamente in base ai seguenti criteri:

< 46 % u.r.	→ Il dispositivo funziona a livello 3
>= 50 % r.h.	→ Il dispositivo funziona a livello 1

c) Modalità sleep/modalità notturna:

Se si preme il tasto di modalità per la terza volta, il simbolo "Sleep mode" lampeggia tre volte. Dopo che il simbolo della modalità sleep ha smesso di lampeggiare, l'apparecchio passa in modalità sleep; il simbolo della modalità sleep viene visualizzato sul display.

- Le funzioni che erano accese prima che l'apparecchio entrasse in modalità sleep (tra cui la funzione UV, la misurazione del tempo e gli ioni negativi) non sono influenzate dalla modalità sleep. Tuttavia, la funzione di riscaldamento viene disattivata.
- L'umidificatore funziona in modalità sleep a livello 1.
- Dopo 10 secondi, si spengono tutti i simboli sul display, tranne quello della modalità sleep. Si spegne anche la luce del serbatoio dell'acqua.
- Premere un pulsante qualsiasi per uscire dalla modalità di sospensione. Il dispositivo torna quindi allo stato operativo precedente al passaggio alla modalità di sospensione.
- Se l'apparecchio rileva una mancanza d'acqua in modalità sleep, il simbolo dell'acqua bassa si illumina di rosso, ma la spia del serbatoio dell'acqua rimane spenta e il segnale acustico non suona.

2.7 Pulsante del timer:





Il tempo di funzionamento dell'apparecchio può essere impostato con la funzione timer (intervallo: 01 - 12 ore di funzionamento).

- Quando si preme il pulsante del timer per la prima volta, il display visualizza 01h.
- Quando si preme il pulsante per la seconda volta, il display visualizza 02h.
- Se si preme il pulsante dodici volte, il display visualizza 12 ore.
- Se si preme il tasto tredici volte, il display visualizza 00h.
- Premere nuovamente il pulsante per ripetere le operazioni sopra descritte e impostare il tempo di funzionamento desiderato dell'apparecchio.
- L'impostazione del timer è completa quando il simbolo del timer ha lampeggiato tre volte. Il simbolo "H" appare sul display accanto all'indicazione dell'umidità.
- L'unità di tempo è misurata in ore. Se rimangono meno di 1,5 ore, sul display appare 01h. Se rimangono da 1,5 a 2,4 ore, il display visualizza 02h arrotondato per eccesso, ecc.
- Tenere premuto il pulsante del timer per 2 secondi per annullare la funzione timer. Il simbolo "H" visualizzato sul display accanto all'indicazione dell'umidità si spegnerà sul display.
- Allo scadere del timer, l'apparecchio passa in modalità standby.

2.8 Funzione di riscaldamento / pulsante di pulizia:



Premere brevemente una volta per attivare la funzione di riscaldamento per l'emissione di umidità calda.  Sul display si attiva il simbolo del riscaldamento. L'apparecchio funziona al livello 4. Premendo di nuovo brevemente il pulsante si disattiva la funzione di riscaldamento e l'umidificatore continua a funzionare al livello 3.

 Tenere premuto il pulsante (2 secondi) per passare alla modalità di pulizia. Sul display appare il simbolo della pulizia, la pompa dell'acqua continua a funzionare, la spia del serbatoio dell'acqua si illumina di rosso per 5 secondi e poi si spegne, la ventola smette di girare e tutte le altre funzioni sono disattivate.

Dopo 20 minuti, la modalità di pulizia viene annullata e l'apparecchio passa automaticamente alla modalità automatica.

Se si preme il pulsante di accensione in modalità di pulizia, l'apparecchio passa alla modalità di asciugatura e quindi alla modalità di standby. Tutti gli altri pulsanti sono inattivi in modalità di pulizia.

Nota: Dopo 72 ore di funzionamento, viene visualizzato un promemoria che segnala la necessità di pulire l'apparecchio. Sul display lampeggia il messaggio "72h". Avviare la funzione di pulizia e seguire le ulteriori istruzioni di pulizia al punto 4 ("Pulizia del filtro di evaporazione") e al punto 5 ("Rimozione e inserimento del filtro dell'acqua per la pulizia") e pulire il serbatoio dell'acqua. Quindi ripristinare la funzione di promemoria tenendo premuto il pulsante di accensione finché il display non visualizza più "72h".

2.9 Funzione WiFi/impianto di sicurezza per bambini:



Funzione WiFi: dopo aver premuto brevemente una volta il pulsante WiFi, la spia WiFi inizia a lampeggiare ogni 2 secondi. Il dispositivo passa allo stato di accoppiamento WiFi. Una volta che il dispositivo è stato accoppiato con successo, il simbolo WiFi si accende in modo continuo.

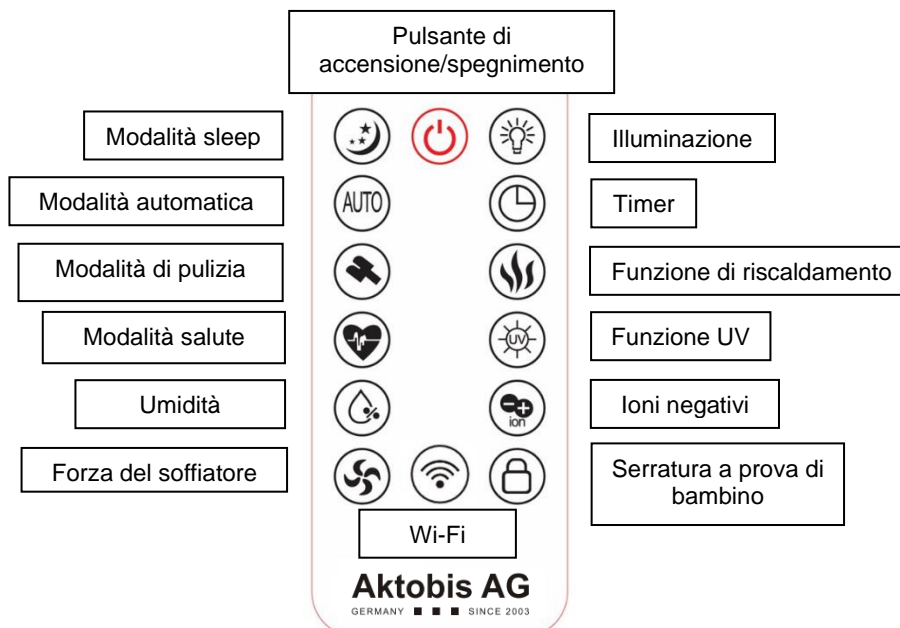
Blocco bambini: tenere premuto il pulsante funzione WiFi/blocco bambini per attivare il blocco bambini, tenere nuovamente premuto il pulsante funzione WiFi/blocco bambini per disattivarlo.

Se si preme un pulsante qualsiasi mentre è attivato il blocco di sicurezza per i bambini, il cicalino del dispositivo suona tre volte e il simbolo della funzione WiFi/ blocco di sicurezza per i bambini lampeggia tre volte.

2.10. Telecomando:

Tutte le funzioni e le impostazioni descritte nei simboli sopra riportati possono essere azionate/impostate anche con il telecomando in dotazione.

Per il funzionamento del telecomando è necessaria una pila a bottone CR2025 (3V).



Nota: La luce del serbatoio dell'acqua può essere accesa e spenta solo con il telecomando. La luce del serbatoio dell'acqua è attivata di serie.

3. Istruzioni per l'uso

3.1 Riempire il serbatoio dell'acqua fino alle marcature indicate. Posizionare l'apparecchio su una superficie antiscivolo, liscia e stabile!

3.2 Inserire la spina di rete nella presa di corrente e l'altra estremità nel retro dell'apparecchio!

3.3 Quando si preme il pulsante On/Off, viene emesso un segnale acustico e l'apparecchio passa in modalità standby.

3.4 Seguire le istruzioni per l'uso di cui al punto 2.

3.5 Se si desidera utilizzare la funzione di aromaterapia, versare alcune gocce di una fragranza idrosolubile sul feltro della scatola degli aromi tra la griglia di ingresso dell'aria/il filtro HEPA e l'apparecchio nella parete posteriore. La fragranza viene nebulizzata verso l'alto dall'apertura e distribuita nell'ambiente.

Nota: Se l'apparecchio non è stato utilizzato per un lungo periodo di tempo, pulire e asciugare il filtrino e riportarlo nella posizione originale.

ATTENZIONE: Non utilizzare mai oli aromatici direttamente nel serbatoio dell'acqua per non danneggiare la pompa dell'acqua.

3.6 Se si desidera utilizzare il controllo tramite app, è necessario scaricare prima l'app "Tuya Smart" sul proprio smartphone (tablet) dall'app store. Dopo aver scaricato l'app, aprirla e assicurarsi che lo smartphone sia collegato alla rete Wi-Fi e che la funzione Bluetooth dello smartphone sia attivata. Seguire le istruzioni dell'app per registrarsi. Dopo la registrazione, fare clic su "Aggiungi dispositivo" nell'app. Selezionare il pulsante "Umidificatore (BLE + WiFi)" nella categoria "Piccoli elettrodomestici".

L'umidificatore

dovrebbe essere visualizzato. Fare clic su di esso per collegarlo allo smartphone tramite l'app. Non appena lo smartphone è associato all'umidificatore, la spia del segnale della funzione WiFi sul display smette di lampeggiare e si accende in modo continuo.

Nota: Per aggiungere il dispositivo è necessario attivare la modalità Wi-Fi nell'app.

Ora è possibile impostare comodamente l'umidificatore tramite l'app e leggere contemporaneamente valori come l'umidità attuale della stanza senza dover stare davanti al dispositivo.

3.7 Indicazione di carenza idrica:

L'apparecchio rileva la mancanza d'acqua e passa allo stato di acqua bassa.

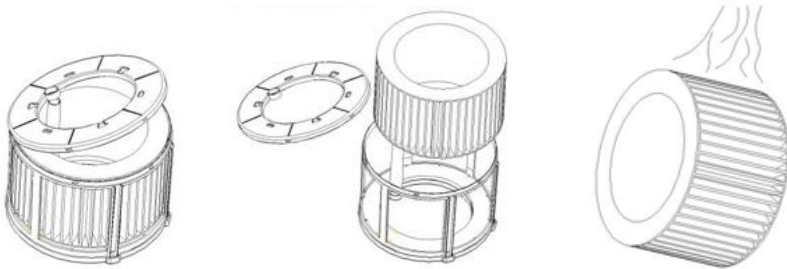


Dopo che il simbolo dell'acqua bassa ha lampeggiato tre volte in rosso, la spia del serbatoio dell'acqua lampeggia a lungo in rosso, il cicalino suona tre volte al secondo e l'apparecchio si spegne.

Promemoria "livello dell'acqua raggiunto" quando si riempie il serbatoio dell'acqua: Quando l'apparecchio è in modalità standby o di lavoro e l'acqua viene rabboccata fino a riempirlo, il cicalino suona 5 volte in successione ogni secondo e lo schermo digitale lampeggia 5 volte per indicare che il serbatoio dell'acqua è pieno e che la modalità acqua bassa è terminata

4. Pulizia del filtro di evaporazione

Nota: En alcune regioni, l'acqua è dura ed è quindi possibile che polvere e altre particelle si accumulino sul filtro di evaporazione dopo un lungo periodo di tempo.



4.1 Rimuovere il coperchio all'estremità inferiore del componente filtrante e staccare il filtro di evaporazione dal suo supporto.

4.2 Lavare delicatamente la rete del filtro di evaporazione sotto acqua corrente pulita.

4.3 Riposizionare il filtro nel suo alloggiamento.

4.4 Lavare e asciugare anche i cinque punti di contatto sulla superficie del divisorio del serbatoio dell'acqua.

Nota: Si raccomanda di sostituire il filtro di evaporazione ogni sei mesi!

5. allentare e inserire il filtro dell'acqua per la pulizia

Nota: Pulire la superficie del filtro dell'acqua ogni settimana con una spugna morbida per rimuovere polvere e altre particelle di sporco.

5.1 Rimuovere la parete divisoria del serbatoio dell'acqua dall'apparecchio.

5.2 Ruotare l'elemento rotondo (filtro dell'acqua) in senso orario per sganciarlo dal suo supporto.

5.3 Per reinserire il filtro dell'acqua, portarlo in posizione tale da farlo scorrere nel supporto.

5.4 Ruotare ora il filtro dell'acqua in senso antiorario finché non scatta in posizione.

Nota: Si consiglia di sostituire il filtro dell'acqua dopo tre mesi di utilizzo continuo dell'apparecchio!

6. Sostituzione del filtro HEPA

Nota: Se il grado di sporcizia è troppo elevato, la qualità dell'umidificazione sarà compromessa e il livello di rumore aumenterà durante il funzionamento.

6.1 Afferrare gli ingressi contrassegnati dalle frecce e tirare delicatamente la griglia di ingresso dell'aria per rimuoverla dall'apparecchio.

6.2 Premere con i pollici in avanti su entrambi i lati della parete posteriore per rimuovere il filtro HEPA. Il filtro viene estratto con due scatti (a destra e a sinistra).

6.3 Collocare il nuovo filtro HEPA nella posizione prevista, premendolo nella griglia di ingresso dell'aria finché non scatta in posizione.

Nota: Si raccomanda di sostituire il componente del filtro HEPA ogni sei mesi. Il tempo di sostituzione del filtro HEPA può variare a seconda della durata di utilizzo e dell'aria ambiente. Potete controllare voi stessi il livello di sporcizia e sostituire il filtro quando lo ritenete opportuno.

7. Ulteriori informazioni

7.1 Asciugare i cinque punti di contatto inossidabili sulla superficie del serbatoio dell'acqua prima di rimettere in funzione l'apparecchio.

7.2 Se non si utilizza l'umidificatore per molto tempo, si consiglia di avviare prima la modalità di asciugatura per asciugare il filtro di evaporazione. A questo punto, è necessario scollegare la spina di rete, in modo da poter rovesciare l'acqua residua nel serbatoio. Pulire anche la superficie del filtro dell'acqua con acqua e poi asciugarla.

7.3 Si raccomanda di sostituire l'elemento agli ioni d'argento ogni sei mesi.

Dati tecnici

Designazione del modello:	WDH-SE2303
Tensione:	230 V / 50Hz
Max. Consumo di energia:	230 W
Max. Capacità di umidificazione:	800 ml/h
Capacità del serbatoio dell'acqua:	Circa 8 litri
Livello di rumore:	min. ≤ 32 dB(A) max. ≤ 55 dB(A)
Classe di protezione elettrica:	II
Banda di frequenza:	2,4 GHz (WLAN) con: < 20 dBm di potenza di trasmissione
Dimensioni (H/W/D):	260 x 260 x 508 mm
Peso:	5,4 kg
Campo di applicazione:	0° - 50°C

Ci riserviamo il diritto di discostarci dai dati tecnici !

Risoluzione dei problemi

Problema	Possibile causa	Soluzione
La spia blu di funzionamento non si accende	Nessuna alimentazione	Controllare la spina di rete e/o l'interruttore dell'apparecchio
L'indicatore LED verde (intensità della nebbia) si accende, ma non viene emessa alcuna nebbia.	Assenza di acqua nel serbatoio dell'acqua	Riempire il serbatoio dell'acqua
Odore anomalo	Nuovo dispositivo	Rimuovere il serbatoio dell'acqua, aprire il coperchio e lasciare il serbatoio in un luogo fresco per circa 12 ore.
	Acqua sporca o vecchia nel serbatoio dell'acqua	Pulire il serbatoio dell'acqua e riempirlo con acqua fresca e pulita.
Uscita nebbia troppo bassa	L'apparecchio, il vaporizzatore o il serbatoio dell'acqua sono calcificati	Pulire tutti i componenti, compresi il vaporizzatore e l'unità del vapore acqueo.
	L'acqua è sporca o è rimasta troppo a lungo nel serbatoio.	Pulire il serbatoio dell'acqua e riempirlo con acqua fresca.
Rumori anomali	L'acqua nel serbatoio dell'acqua si sta esaurendo	Riempire il serbatoio dell'acqua
	Il dispositivo si appoggia su un pavimento irregolare	Assicurarsi che l'umidificatore sia posizionato in modo sicuro
La polvere bianca si deposita vicino all'apparecchio	Acqua calcarea	Utilizzare acqua dolce (distillata) per riempire l'apparecchio!

Varie

Umidificatori per un clima migliore e benefici per la salute

Soprattutto durante il periodo di riscaldamento, l'umidità relativa scende spesso al di sotto dell'intervallo consigliato per gli spazi abitativi e lavorativi. Questo ha un effetto negativo sul benessere e sulla salute di persone e animali e può anche favorire l'insorgere di malattie respiratorie se l'aria interna è costantemente molto secca. Un clima troppo secco può essere dannoso anche per gli arredi e le piante. Questo effetto può essere contrastato con il nostro umidificatore.

Nel campo della medicina umana, si raccomanda un'umidità bilanciata dell'aria ambiente. Tuttavia, soprattutto in ambienti chiusi, scarsamente ventilati e ben riscaldati, questi valori sono spesso inferiori, il che può portare a una riduzione delle prestazioni respiratorie e a una compromissione della pelle e delle mucose. Ciò si verifica soprattutto in inverno, poiché l'aria fredda esterna ha solo una bassa umidità assoluta. È quindi opportuno umidificarla con un umidificatore dopo che si è riscaldata a temperatura ambiente, in modo che l'umidità relativa non si abbassi troppo.

Nelle zone molto fredde o nei periodi freddi dell'anno o di notte, l'organismo umano consuma spesso più liquidi, anche se si dovrebbe supporre il contrario a causa della mancanza di perdita di liquidi attraverso la sudorazione. Ciò è dovuto all'umidificazione dell'aria secca inspirata e alla relativa perdita di acqua. Se l'aria esterna fredda viene riscaldata durante l'inalazione, la sua capacità di vapore acqueo aumenta e quindi diminuisce anche l'umidità relativa. Al contrario, aumenta il deficit di saturazione e la tendenza dell'acqua liquida del tessuto polmonare a passare allo stato di aggregato gassoso. In estate o quando l'aria ambiente è calda, l'aria inspirata non viene quasi più riscaldata e quindi di solito mantiene la sua elevata umidità relativa. Se la perdita aggiuntiva di acqua attraverso la sudorazione non è eccessiva, il fabbisogno idrico dell'organismo è quindi maggiore in condizioni ambientali fredde.

L'aumento dell'umidità è benefico per la respirazione, poiché l'ossigeno raggiunge più facilmente il flusso sanguigno attraverso gli alveoli. La pelle ha bisogno di un alto livello di umidità per evitare che si secchi, in quanto è strettamente legata all'umidità della pelle. Le membrane mucose sono particolarmente suscettibili all'essiccamento, poiché hanno una scarsa protezione contro l'evaporazione e dipendono da un'elevata umidità per mantenere le loro funzioni. Un basso livello di umidità nella mucosa nasale può provocare una maggiore incidenza di epistassi. In generale, ciò indebolisce anche le difese immunitarie della pelle (aumento del rischio di raffreddore) e riduce la sua capacità di scambiare sostanze, il che si ripercuote in particolare sulla mucosa orale. Anche la predisposizione a irritazioni, arrossamenti o addirittura infiammazioni cutanee è aumentata dalla scarsa umidità.

Fonte: www.wikipedia.de

Dichiarazione di garanzia:

A prescindere dai diritti di garanzia previsti dalla legge, il produttore concede una garanzia in conformità alle leggi del vostro Paese, ma di almeno 1 anno (in Germania 2 anni per i privati). La garanzia decorre dalla data di vendita dell'apparecchio all'utente finale. La garanzia copre solo i difetti imputabili a difetti di materiale o di fabbricazione.

Le riparazioni in garanzia possono essere effettuate solo da un centro di assistenza clienti autorizzato. Per richiedere la garanzia, allegare lo scontrino fiscale originale (con la data di acquisto).

Sono esclusi dalla garanzia

- Normale usura
- Uso improprio, ad esempio sovraccarico dell'apparecchio o accessori non autorizzati.
- Danni dovuti a influssi esterni, all'uso della forza o a oggetti estranei
- Danni causati dall'inosservanza delle istruzioni per l'uso, ad esempio il collegamento a una tensione di rete non corretta o l'inosservanza delle istruzioni per l'installazione.
- Apparecchiature completamente o parzialmente smontate

Conformità:

L'umidificatore è stato testato e questo e/o parti di esso sono stati prodotti secondo i seguenti standard (di sicurezza):

Naturalmente con conformità CE (EMC + LVD).

Conformità CE (LVD) testata secondo: EN 60335-1:2012+A11:2014+A13:2017+A1:2019+A14:2019+A2:2019+A15:2021
EN 60335-2-98:2003+A1:2005+A2:2008+A11:2019
EN 62233:2008

Conformità CE (EMC) testata secondo: EN IEC 55014-1:2021
EN IEC 55014-2:2021
EN IEC 61000-3-2:2019+A1:2021
EN 61000-3-3:2013+A1:2019+A2:2021

Conformità RF testata secondo: EN IEC 62311:2020
EN 50665:2017
ETSI EN 301 489-1 V2.2.3 (2019-11)
ETSI EN 301 489-17 V3.2.4 (2020-09)
ETSI EN 300 328 V2.2.2 (2019-07)

- Salute e sicurezza in conformità con l'articolo 3 (1) a
- Compatibilità elettromagnetica, Articolo 3 (1) b)
- Uso efficiente dello spettro radio Articolo 3, paragrafo 2

Smaltimento corretto di questo prodotto

All'interno dell'UE, questo simbolo indica che questo prodotto non deve essere smaltito con i rifiuti domestici. I vecchi apparecchi contengono preziosi materiali riciclabili che dovrebbero essere riciclati. Inoltre, l'ambiente e la salute umana non devono essere inquinati da uno smaltimento incontrollato dei rifiuti. Pertanto, si prega di smaltire i vecchi apparecchi attraverso sistemi di raccolta adeguati o di inviare l'apparecchio al luogo in cui è stato acquistato per lo smaltimento. Questo provvederà a riciclare l'apparecchio.

Ci auguriamo che l'utilizzo di questo dispositivo sia piacevole

Il vostro Aktobis AG

Conservare queste istruzioni per l'uso in un luogo sicuro !